

## AU SOMMAIRE :

**Edito** - (p. 1) **La vie du CGE** - 6<sup>ème</sup> Forum du CGE: Save the date!!!! - Formation: Recherche Translationnelle en Cancérologie (RTC) (p. 1) - Les 5 régions s'engagent! Programme « Emergence » (p. 1) - Le 3<sup>ème</sup> AAC « Formation » est lancé (p. 2) - Axe E: Immunité et Cancer (p.2) - Comité des Cliniciens (p.2) **Du côté de l'INCa** - Calendrier prévisionnel des AAP / AAC (p. 2) - Web-documentaire: « Recherche sur les cancers: tout s'accélère » (p. 2) **Autres APP** (p.2)

**Intercancéropôles** - Les 7 Cancéropôles en quelques clics (p. 3) - La première journée intercancéropôle (p.3)

**Acteurs du CGE, la Parole est à Vous** (p. 3) **Passé, Présent, à venir** (p. 5)

Alsace  
Bourgogne  
Champagne-Ardenne  
Franche-Comté  
Lorraine

## Edito

Chers Amis,

Plus que jamais, 2012 ancre la volonté du CGE et ses acteurs à dynamiser la recherche translationnelle dans le Grand-Est. En soutenant la participation à des congrès internationaux, l'organisation de sessions de formation ou workshops ou, tout récemment, la mise en place des Appels à Projets « Emergence en recherche translationnelle et clinique en oncologie » et la formation en Recherche Translationnelle en Cancérologie avec l'EPHE, le CGE affirme son engagement.

Vous retrouverez dans cette lettre d'information une rubrique qui vous est chère et qui nous plaît à diffuser « Acteurs du CGE, la Parole est à Vous! ».

Cette première lettre d'information de l'année est déjà riche en dates clés telle que le 6<sup>ème</sup> Forum du CGE.

Vous avez la possibilité de recevoir une notification en temps réel des mises à jour des pages « [Appels à Projets](#) », « [Actualités](#) » et « [Evènements](#) » du site du CGE en vous abonnant au flux RSS. Il vous suffit de cliquer sur le lien « [S'abonner au flux RSS](#) » de la page qui vous intéresse.

Alors à vos agendas!

Votre Cancéropôle,

## 6<sup>ème</sup> Forum du CGE: Save the Date!!!!

La 6<sup>ème</sup> édition du FORUM du CGE se tiendra les **13 et 14 Novembre 2012** au palais des Congrès de **Strasbourg**.

De plus amples renseignements vous seront bientôt communiqués.

## La vie du CGE

## Formation: Recherche Translationnelle en Cancérologie (RTC)

Une formation à la **Recherche Translationnelle en Cancérologie** est mise en place par l'**EPHE** (Ecole Pratique des Hautes Etudes) en partenariat avec le **Cancéropôle du Grand-Est**.

Cette formation qualifiante est ouverte à la formation continue ou initiale (doctorat, master, diplôme EPHE). Elle est composée de 2 semaines de cours et débats. La première semaine débutera en **mars** (du 19 au 23 mars 2012) et la seconde en **juin** (du 11 au 15 juin 2012). Les cours se dérouleront à **Dijon** et sont destinés à tout acteur en cancérologie (médecins, biologistes, psychologues, infirmières, étudiants ...).

Pour toute information complémentaire, contacter: **Jean-François JEANNIN**, [Jean-Francois.Jeannin@u-bourgogne.fr](mailto:Jean-Francois.Jeannin@u-bourgogne.fr)

**En savoir plus...**



Formation à la Recherche Translationnelle  
en Cancérologie



## Les 5 Régions s'engagent ! Programme « Emergence »

Le Cancéropôle du Grand-Est lance un nouveau programme en partenariat **avec les Régions Alsace, Bourgogne, Champagne Ardenne, Franche-Comté et Lorraine** pour soutenir le **démarrage de projets en recherche translationnelle sur le cancer**.

Son objectif est de permettre d'apporter des éléments scientifiques préliminaires pour valider la faisabilité de projets innovants et originaux en oncologie, ceci en amont des dispositifs inter-régionaux et nationaux.

Cette initiative vise à développer les **collaborations inter-régionales**. Le porteur du projet devra être affilié à un organisme ou établissement localisé au sein du périmètre Grand-Est. Les projets devront inclure **au moins 2 équipes** (hospitalières ou universitaires) **d'au moins 2 régions distinctes**.

L'aide budgétaire des projets retenus sera **de l'ordre de 100 k€/an par projet** pour une **durée maximale d'une année**.

Les Régions restent libres de décider de l'attribution des montants.

**Dossiers de candidature** à télécharger

**Contact CGE:** [emmanuelle.faire@canceropole-ge.org](mailto:emmanuelle.faire@canceropole-ge.org)

**Deadlines: 29 février 2012** ou 31 août 2012.

Les dossiers déposés pour le 29 février seront présentés au cours de la première réunion du Comité des Cliniciens le 4 mai prochain.

**Profitez de cette opportunité pour concrétiser vos nouvelles idées de projets !!!**



**Le 3<sup>ème</sup> AAC « Soutien à la Formation en Recherche Translationnelle » vient d'être lancé**

**Résultats de la session automne 2011**

Le **développement de la recherche translationnelle en cancérologie** est un objectif majeur du plan d'action 2011-2014 du Cancéropôle du Grand-Est qui a mis en place des **initiatives de soutien à la formation**. Suite aux appels à candidatures lancés à l'automne 2011, le Cancéropôle du Grand-Est a reçu 9 dossiers de candidatures :

4 dossiers de demande de soutien à la participation à des congrès internationaux, dont 3 ont été sélectionnés pour l'attribution d'une bourse de 500 € chacune ([résultats ici](#))

4 dossiers de demande de soutien à l'organisation de workshops, dont 1 a été sélectionné pour l'attribution d'un financement à hauteur de 2500 € ([résultats ici](#))

**AAC « Formation » - session printemps 2012**

**Soutien à la participation à des congrès internationaux.**

Date limite de dépôt des dossiers : **13 avril 2012**. [En savoir plus...](#)

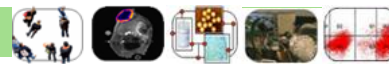
**Soutien à l'organisation de sessions de formation ou de workshops.**

Date limite de dépôt des dossiers : **13 avril 2012**. [En savoir plus...](#)

**Soutien à la participation à des formations en rapport avec la recherche translationnelle.**

Date limite de dépôt des dossiers : **31 août 2012**. [En savoir plus...](#)

**Axe E: Immunité et Cancer**



Le 11 janvier dernier a eu lieu à Besançon, la première réunion de l'Axe E, Immunité et Cancer, animée par le Pr. C. Borg. Cette réunion où équipes de recherche, cliniciens et entreprises étaient réunies, fut riche en échanges et futurs projets. Ce fut l'occasion de démontrer la complexité que constitue le développement d'une thérapie ciblée avant de pouvoir être proposée en routine aux patients. Gageons que l'enthousiasme et le savoir-faire des acteurs réunis sauront relever ce défi de taille.

**Comité des Cliniciens**

Le nouveau Comité des Cliniciens (COCLIN) est mis en place. Il s'appuie sur deux membres mandatés par région qui sont:

Le 07 février, le Pr Elisabeth Quoiix a pris le relais du Pr Pierre Fumoleau comme animatrice du COCLIN.

Les mandatés, avec les référents régionaux et animateurs de groupe de travail vont permettre une mobilisation accrue des équipes impliquées pour accentuer la dynamique en recherche clinique et translationnelle. Ils seront aussi au cœur du suivi du programme « Emergence ».

<b>Animatrice</b>		Pr Elisabeth QUOIX	Pneumologie CHU	Strasbourg
<b>Cliniciens mandatés</b>	Alsace	Dr Christian BOREL	Centre Paul Strauss	Strasbourg
		Dr Pierre BORIES	Onco-hématologie CHU	Strasbourg
	Bourgogne	Pr Pierre FUMOLEAU	Centre Georges François Leclerc	Dijon
	Champagne Ardenne	Pr Côme LEPAGE	HGE CHU / U866	Dijon
		Pr Hervé CURE	Institut Jean Godinot	Reims
	Franche-Comté	Pr Olivier BOUCHE	UMA CHU	Reims
		Pr Xavier PIVOT	Oncologie médicale CHU	Besançon
	Lorraine	Pr Virginie WESTEEL	Pneumologie CHU	Besançon
		Pr Thierry CONROY	Centre Alexis Vautrin	Nancy
		Pr Luc TAILLANDIER	Neuro-oncologie CHU	Nancy

La prochaine réunion se tiendra le **04 mai** prochain à Strasbourg.

Le programme comprendra : la présentation des projets Emergences déposés le 29 février, la présentation par organe des orientations de recherche clinique et projets phares, une discussion sur la stratégie de mise en place de cohortes adossées aux essais en cours.

**Calendrier prévisionnel des AAP/AAC**



Vous retrouverez tous les appels à projets et candidatures de l'INCa, [ici](#)

**Du côté de l'INCa**

**Web-documentaire : « Recherche sur les cancers : tout s'accélère »**

A l'occasion de la Journée mondiale contre le cancer le 4 février, l'INCa a mis en ligne sur un site internet dédié, un web-documentaire destiné au grand public sur les avancées de la recherche dans le domaine du cancer. Ce documentaire, intitulé « Recherche sur les cancers : tout s'accélère », est co-produit avec l'Inserm et l'Association pour la recherche sur le cancer (ARC): [en savoir plus...](#)

**Ligue; ARC; FRM**

**Autres AAP**

**Ligue**

**ARC**

**FRM**

[En savoir plus...](#)

## Les 7 Cancéropôles en quelques clics!

[www.7canceropoles.org](http://www.7canceropoles.org)

## Intercancéropôles

Création du site internet des 7 cancéropôles, pour une meilleure visibilité des actions et des programmes intercanéropôles. Grâce à ce portail, toute l'actualité des Cancéropôles est accessible en quelques clics!

**A vous de surfer!**

## La première journée intercanéropôle

22 février 2012, Marseille



### LES GLIOBLASTOMES : caractérisation cellulaire, moléculaire et modèles pré-cliniques

Cette journée multidisciplinaire, Intercancéropôles, rassemblera des acteurs complémentaires impliqués dans cette pathologie, issus de l'ensemble des grands centres français. Elle doit permettre d'initier ou de renforcer des collaborations pour permettre de réelles avancées dans tous les champs de la recherche dont le but final est la mise en place de traitements innovants au service des patients.

De nombreux acteurs du Grand-Est y sont déjà inscrits. Dominique Bagnard, (INSERM U682-Strasbourg) y fera une présentation orale sur l' « Utilisation de peptides Transmembranaires pour bloquer la croissance de gliomes et l'angiogenèse associée ». Le Pr. G. Noël y présentera un poster: « MGMT methylation is a favorable independent prognostic factor in elderly with new diagnosed glioblastoma ».

## La Plateforme Qualité de Vie et Cancer recrute



La plateforme nationale Qualité de Vie et Cancer est une structure d'aide en recherche clinique labellisée par la Ligue Nationale Contre le Cancer. Elle offre une expertise méthodologique pour l'évaluation de la qualité de vie dans les essais cliniques, les études épidémiologiques et médico-économiques en cancérologie. [En savoir plus...](#)

Afin de renforcer ses moyens humains, elle **recrute un méthodologiste** chargé de concevoir ses projets de recherche en QdV et de réaliser des études qualitatives de QdV.

Localisation du poste: EA3279, Laboratoire de Santé Publique, U.F.R Médecine, 13 385 Marseille

#### Description complète du poste

Vous pouvez adresser votre candidature (lettre de motivation + CV avec titres et travaux) à Sophie Parnalland: [sparnalland@cgfl.fr](mailto:sparnalland@cgfl.fr)

Date limite de dépôt de candidature: fin février 2012

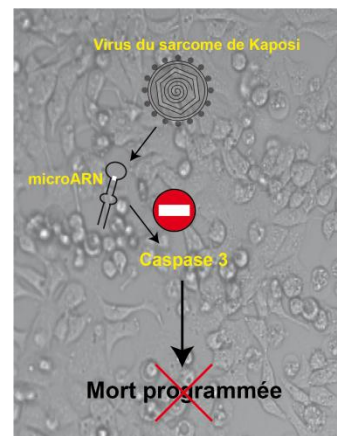
## Acteurs du CGE, la Parole est à Vous !

## ARN non codants et infections virales

L'évolution d'une cellule normale en une cellule cancéreuse implique un certain nombre de processus qui vont perturber la physiologie normale de celle-ci. Parmi ces processus, il est bien connu que les cellules cancéreuses sont résistantes à la mort cellulaire programmée ou apoptose, ce qui explique que l'on parle parfois de cellules immortalisées. Certains virus infectant l'homme, comme le virus du sarcome de Kaposi ou le virus d'Epstein Barr, possèdent la faculté d'induire la transformation d'une cellule normale en cellule tumorale et sont donc responsables du développement de cancer.

L'équipe de Sébastien Pfeffer s'intéresse aux rôles joués par de petites molécules appelées microARN. Ces petits ARN sont présents chez de nombreux organismes et jouent un rôle prépondérant dans de nombreux procédés biologiques. Il a été récemment mis en évidence que certains virus, dont le virus du sarcome de Kaposi précédemment cité, ont développé la capacité d'exprimer leurs propres microARN, ce qui leur permet de moduler à façon la cellule qu'ils infectent. En étudiant les propriétés des microARN du virus de Kaposi, l'équipe de Sébastien Pfeffer a observé que des cellules contenant ces microARN étaient moins sensibles à l'apoptose. Une analyse poussée de l'effet exercé par ces molécules a révélé que les microARN de ce virus avaient la capacité d'empêcher la synthèse d'une protéine appelée Caspase 3 qui est essentielle dans la mise en place de la mort cellulaire. Les résultats obtenus montrent donc que le virus du sarcome de Kaposi peut utiliser ses microARN pour empêcher la mort des cellules infectées et donc favoriser leur évolution vers des cellules cancéreuses. A plus long terme, il sera donc envisageable de cibler spécifiquement les microARN du virus, afin de lever le blocage de l'apoptose et donc interférer avec les propriétés tumorales de ce virus.

[Télécharger l'article gratuitement](#)



Contact :

Sébastien Pfeffer; 03 88 41 70 60; [s.pfeffer@ibmc-cnrs.unistra.fr](mailto:s.pfeffer@ibmc-cnrs.unistra.fr)

## Soutenance de Thèse



La soutenance de thèse d'Hélène Cléau a eu lieu le 17 février 2012 à la faculté des Lettres de Besançon. Intitulée « *Savoirs et soin. L'interaction patient-médecin dans le cadre du traitement du cancer de la prostate* », cette thèse est l'aboutissement d'une recherche sociologique de quatre ans, financée par l'INCa et portée pour le CGE par le Dr. Marie-Hélène Baron-Maillot, oncologue-radiothérapeute.

Elle interroge les savoirs sur le soin du médecin et du patient et la possibilité pour ce dernier de choisir son traitement en l'absence de *Gold Standard*. L'analyse révèle les difficultés d'un tel choix, contraint par le vécu du patient et les savoirs scientifiques tels qu'ils sont mobilisés par les médecins dans leur pratique quotidienne. Hélène Cléau a reçu une mention très honorable avec les félicitations du jury.

Contact: Hélène Cléau - cleuhelene@yahoo.fr

## Certification du Centre de Ressources Biologiques des Hôpitaux Universitaires de Strasbourg

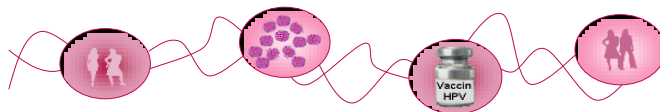


Certifié depuis décembre 2010 selon la norme NF-S 96-900, le Centre de Ressources Biologiques des Hôpitaux Universitaires de Strasbourg, situé à Hautepierre, a eu sa visite de suivi vendredi 16 décembre 2011.

La certification a été confirmée, avec de nombreux points forts tels que la communication ou encore l'implication du personnel dans le bon déroulement de toutes les activités liées au CRB.

Pour tout renseignement complémentaire sur le fonctionnement de ce service support, vous pouvez consulter sa [page Web](#) (onglets Recherche clinique, Structure de Recherche, CRB).

## Test HPV et nouvelles stratégies de dépistage du cancer du col utérin



Le dernier numéro de la revue HPV Today n°24 fait état des **nouvelles recommandations du Conseil de Santé des Pays Bas quant au dépistage du cancer du col de l'utérus**. En effet, le Conseil de Santé des Pays-Bas introduit le test de détection des Papillomavirus humains : test HPV Hybrid Capture2® de Qiagen ou test HPV GP5+/6+ PCR EIA, en dépistage primaire viral seul dans le cadre du programme de dépistage national existant. Cette nouvelle recommandation émise par les Pays Bas fait suite à plus de 25 ans d'études cliniques et de données scientifiques publiées au travers de très larges essais randomisés dont ceux retenus par le Conseil de Santé néerlandais. Les femmes dépistées HPV positives bénéficieront dans un second temps d'un examen cytologique, option de choix pour le « triage » et leur suivi.

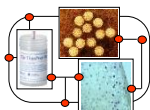
**En France** un appel à projet INCa a retenu deux programmes de dépistage primaire avec le test HPV dans la « vraie vie » : un en **Champagne-Ardenne fin 2010 et un second dans la Meuse fin 2011**. Les deux études pilotes vont débuter en 2012, dureront 4 ans et sont basées sur le dépistage primaire organisé du cancer du col de l'utérus par le test HPV Hybrid Capture 2® (Qiagen) pour les femmes de plus de 31 ans (Champagne-Ardenne) ou de plus de 35 ans (Meuse).

Pour les **Ardennes**, le projet **START-HPV** (sur 4 ans) géré par la SAC08 (Société Ardennaise de Cancérologie : Béatrice Charlier, Jean Botokey, Elisabeth Rousselot-Marche) et le CHU de Reims (Christine Clavel, Véronique Dalstein) et aussi soutenu par la Région Champagne-Ardenne. Il ciblera 50 000 femmes ardennaises de 25 à 65 ans n'ayant pas eu de frottis cervico-utérin depuis 3 ans et plus. Trois invitations seront envoyées par courrier ; pour les non-répondantes, la troisième invitation contiendra un bon de retrait en pharmacie pour un dispositif d'auto-prélèvement (lavage cervical Delphi-Screener, Delphi-Bioscience). Ce type d'auto-prélèvement mobilise jusqu'à 30% des femmes qui ne consultent jamais et augmente donc globalement la sensibilité de ce dépistage HPV.

**Les modalités de dépistage** seront pour les femmes de 25 à 30 ans : un dépistage par test cytologique classique et pour les femmes de 31 à 65 ans : un test HPV (hc2) en dépistage primaire. Le triage des femmes HPV positifs sera réalisé par cytologie au cours d'une seconde consultation médicale. Les femmes HPV négatifs seront invitées à refaire un test de dépistage dans 5 ans.

**Les objectifs** de ce projet, outre de former les professionnels de santé acteurs du dépistage ardennais, sont de tester les conditions de mise en place du test HPV en population générale pour le dépistage primaire du cancer du col utérin, tester le schéma optimum de prise en charge des femmes présentant un test HPV positif, mesurer l'observance d'un intervalle de temps augmenté entre 2 examens normaux, suivre l'appropriation par les médecins d'une stratégie différenciée selon l'âge des femmes et suivre le vécu des femmes vis-à-vis d'un test HPV positif. **L'évaluation des résultats** se fera selon plusieurs indicateurs tels que les taux de : participation, couverture, faux-positifs, faux-négatifs, réalisation des procédures suivant un test positif, perdues de vue, lésions précancéreuses et cancéreuses dépistées, avec le délai moyen entre 2 tests de dépistage. Une étude médico-économique sera produite à partir de l'analyse de toutes ces données.

Pour la **Meuse**, le projet **DEPIST-HPV 55** (Véronique Rivière-Simonet, structure de gestion de la **Meuse** -AMPM-) proposera aux femmes meusiennes âgées de 35 à 65 ans, quelque soit la date de leur dernier frottis avec analyse cytologique, de réaliser un test HPV (hc2) en dépistage primaire. Pour celles de 25 à 34 ans une invitation pour un frottis cytologique sera adressée. 38000 femmes seront invitées en 2012 avec une participation attendue de 15000 femmes soit environ 40%. L'expérimentation a pour but de mesurer l'acceptabilité du passage au test HPV en dépistage primaire par les femmes et les professionnels de santé, le respect de l'algorithme de suivi des tests HPV positifs (cytologie de triage) et le respect de l'espacement préconisé entre 2 tests HPV après un premier test négatif (recommandation à 5 ans).



Contacts:

Christine Clavel; cclavel@chu-reims.fr  
Véronique Dalstein; vdalstein@chu-reims.fr  
Philippe Birembaut; pbirembaut@chu-reims.fr  
CHU Reims, Laboratoire Pol Bouin, INSERM UMRS-903

## Partenariat Oncodesign / Ipsen

**Oncodesign et Ipsen signent un partenariat de recherche pour le développement de nouveaux agents thérapeutiques contre la cible LRRK2 impliquée dans la maladie de Parkinson**

Le partenariat s'appuie sur la technologie Nanocyclix® d'Oncodesign pour la nouvelle génération d'inhibiteurs de kinases, et sur l'expertise d'Ipsen dans les troubles du mouvement. Nanocyclix® d'Oncodesign est une technologie propriétaire de chimie médicinale basée sur un procédé de macrocyclisation de petites molécules chimiques. Cette technologie permet d'obtenir des petites molécules actives et très sélectives inhibitrices de kinases avec des propriétés physicochimiques et ADME intéressantes.

**Communiqué de presse**

Sites web:

[www.oncodesign.com/](http://www.oncodesign.com/)  
[www.ipsen.com/fr](http://www.ipsen.com/fr)



## Développement d'outils innovants pour l'imagerie médicale et bio-médicale

Au carrefour de la physique, de la chimie, de la biologie et de la médecine, le groupe ImaBio de l'Institut Pluridisciplinaire Hubert Curien (UMR 7178 du CNRS) s'appuie sur les technologies de pointe développées en physique des particules pour le développement d'applications médicales et bio-médicales.

L'équipe développe la plateforme multimodale d'imagerie in vivo du petit animal Amissa (A Multi Modality Imaging System for Small Animal), afin d'accroître les connaissances dans le domaine des sciences du vivant.

Ce dispositif permet d'observer sur une seule image l'anatomie et le fonctionnement des organes en trois dimensions. Cette plateforme est actuellement composée d'un système de micro-tomodensitométrie X ( $\mu$ CT) et de micro-tomographie d'émission mono-photonique ( $\mu$ SPECT).

L'arrivée du Cyclotron CyRCÉ en 2012 à l'IPHC renforce le développement des travaux pluridisciplinaires. La collaboration d'ImaBio avec les chimistes du LIMA (Laboratoire d'ingénierie moléculaire appliquée à l'analyse/DSA) de l'IPHC permet de synthétiser de nouvelles molécules capables de fixer des isotopes, afin de visualiser le parcours de certains éléments dans l'organisme. Ceci se fait en parallèle du développement toujours au sein du groupe ImaBio du système de micro-tomographie par émission de positrons ( $\mu$ PET).

De plus l'équipe possède un système photonimager de chez Biospace permettant de faire de la bioluminescence et de la fluorescence in vivo, sur animal vigile ou anesthésié, en 2D ou en 3D.

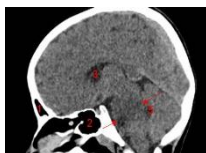
Contact : David Brasse; [david.brasse@iphc.cnrs.fr](mailto:david.brasse@iphc.cnrs.fr)[En savoir plus...](#)

## Réseau d'Etudes des Gliomes

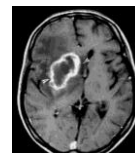
La première réunion nationale d'enseignement du réseau d'Etudes des Gliomes aura lieu à Paris le **02 mars** prochain.

**Programme et inscription**

(<http://espacecancer.sante-ra.fr/Contenu/Lists/Items/Attachments/59/2012-REG-programme.pdf>)



astrocytes ou gliome



## De l'oncologie à l'oncogénétique

Le 25 novembre 2011 a eu lieu le Workshop « De l'oncologie à l'oncogénétique », organisé par l'association française des conseillers en génétique.

Ce Workshop a été lauréat de l'Appel à Candidature du CGE « Soutien à l'organisation de sessions de formation ou de workshops ».

Plus de 50 personnes étaient présentes pour échanger et débattre notamment au sujet des tests génétiques qui peuvent permettre d'identifier l'anomalie causale qui se transmet dans les familles.

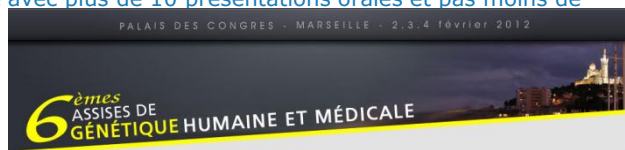
[En savoir plus...](#)

L'oncogénétique est un thème qui a été largement abordé au cours des 6<sup>èmes</sup> Assises de Génétique qui se sont déroulées les 2, 3 et 4 février à Marseille. Le Grand-Est y était très bien représenté avec plus de 10 présentations orales et pas moins de 70 posters.

La société Roche Diagnostics a permis à 5 acteurs du Grand-Est d'y participer.

Téléchargement des [Communications orales](#) et des [Posters](#).

**Passé, présent,  
à venir...**



## Agenda 2012

- 16 mars** - Journée Scientifique Centre de Recherche UMR866 « Lipides, Nutrition, Cancer » - (*Dijon*)
- 19-21 mars** - Workshop «Production and characterization of macromolecular complexes» - IGBMC (*Strasbourg*)  
[En savoir plus...](#)
- 19-23 mars** - Formation Recherche Translationnelle en Cancérologie - (*Dijon*)  
[En savoir plus...](#)
- 5 avril** - Journée Inter-régionale d'échange sur la Recherche Clinique – Centre Paul Strauss (*Strasbourg*)  
[En savoir plus...](#)
- 13 avril** - Workshop « Rôle du gène suppresseur de tumeurs TIF1γ » - Inserm U866, Faculté de Médecine (*Dijon*)  
[En savoir plus...](#)
- 4 mai** – Réunion COCLIN - (*Strasbourg*)
- Juin (date à définir)** – Réunion « Cancer bronchique : le point sur les Antiangiogéniques » - (*Strasbourg*)
- 26-27 juin** - Workshop « Chromatin: From Structure to Epigenetics » - IGBMC (*Strasbourg*)  
[En savoir plus...](#)
- 28-30 juin** – 18<sup>ème</sup> congrès de la SFAP (Société Française d'Accompagnement et de soins Palliatifs) – Palais des Congrès (*Strasbourg*)  
[En savoir plus...](#)
- 15-17 octobre** – 5<sup>èmes</sup> Journées Scientifiques de l'AFIPP (Association Francophone pour l'étude des Infections par les Papillomavirus et les Polyomavirus) - (*Alsace*)  
[En savoir plus...](#)
- 01-02 Octobre** – Journées SHS – (*Besançon*)
- 13 – 14 novembre** – 6<sup>ième</sup> Forum du CGE – Palais des Congrès (*Strasbourg*)

[Evènements hors CGE](#)